



SALON od strefy kuchenno-jadalnej oddziela wysoka zabudowa z gładkimi frontami bez uchwyty (otwierają się na dotyk). Pomiędzy schowki wkomponowano kominek w obudowie z marmuru – to centralny punkt części wypoczynkowej z dwoma przepastnymi kanapami i stolikiem.

Tylko spokojnie!

Niespokojne formy mebli, wyraziste wzory i krzyzące kolory są dla Izy i Marcina nie do przyjęcia. Oni kochają spokojne, uporządkowane wnętrza, w których mogliby wyciszyć się po stresującym dniu. I tak właśnie urządzili swój dom.

STYLIZACJA I TEKST: Marta Kwiecień-Dąbska ZDJĘCIA: Łukasz Zandecki
PROJEKT WNĘTRZA: Katarzyna Arsenowicz/Arsenowicz Design

MIESZKANIE

- Pod Warszawą
- 120 m kw., 3 pokoje
- Domownicy: Iza i Marcin z córeczką Amelką



◀ **SPOD BLATU** stolika kawowego można wysunąć dwa dodatkowe stoliki. Mebelki te są zarazem półkami na rzeczy, które gospodarze lubią mieć pod ręką.

▲ **ZA KANAPAMI** stoją duże komody. Widać tylko ich blaty z wyeksponowanymi na nich dekoracyjnymi drobiazgami. Na ścianie zawieszono fotografie oprawione w jednakowe ramki.



ZDANIEM PROJEKTANTKI
Katarzyny Arsenowicz/Arsenowicz Design

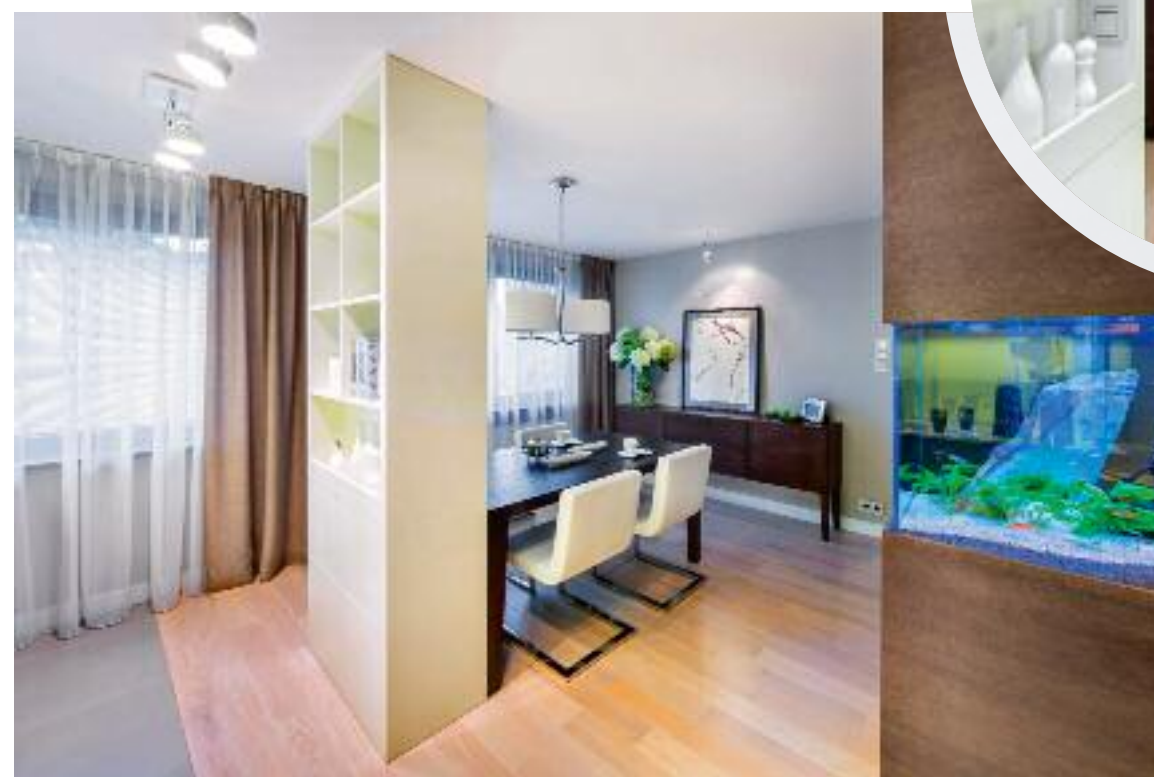
Iza i Marcin zwrócili się do mnie o pomoc w unowocześnieniu segmentu z lat siedemdziesiątych XX wieku, sprawiającego klaustrofobiczne wrażenie. Jako że marzyli o przestronnych, jasnych wnętrzach, doradziłam im otwarcie przestrzeni dziennej. I rzeczywiście, po zburzeniu ścian wydzielających małe kłitki dom zdecydowanie nabral oddechu, zmieniając się nie do poznania. Drugim życzeniem gospodarzy było wykreowanie atmosfery ładu i harmonii, w jakiej czują się najlepiej. W tym pomogły zaprojektowane w każdym pomieszczeniu schowki, które pomieściły wszystkie rzeczy właścicieli (a mają ich naprawdę dużo), oraz neutralna, spokojna szaro-beżowo-brązowa kolorystyka.



ANEKS JADALNY usytuowano w części kuchennej. Stół jest połączony z wąskim regałem sięgającym od podłogi do sufitu. Jego górne półki są ażurowe, dzięki czemu mebel wygląda lekko i nie przytłacza wnętrza.

Na neutralnym tle dobrze widać kolorystyczne niuansy, ciekawe faktury materiałów użytych w aranżacji wnętrza i różny stopień ich połyskliwości.

W WYSOKIEJ ZABUDOWIE od strony kuchni znalazły miejsce urządzenia AGD (lodówka z zamrażarką, piekarnik, kuchenka mikrofalowa) oraz sporo schowków.



◀ **OD STONOWANEGO TŁA** z dominującymi odcieniami szarości, beżu i brązu wyraźnie odcina się podświetlane na kolorowo akwarium – oryginalna ozdoba wnętrza. Wmontowano je w bryłę zabudowy, która dzięki temu wygląda mniej masywnie.



50

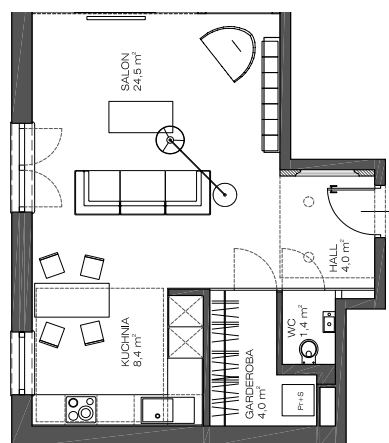
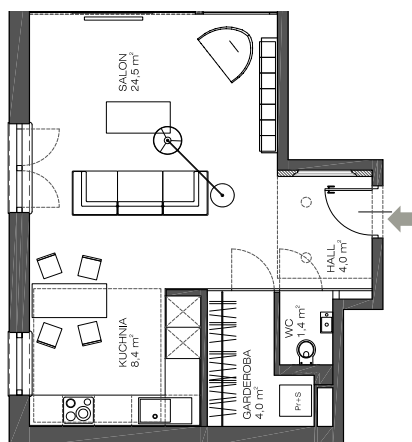
DO LNIANYCH ZASŁON o wyraźnym splocie nawiązuje szara tapeta z fakturowymi wzorami imitującymi tkaninę. Okleiono nią wszystkie ściany w strefie dziennej.

SCHODY prowadzą na poddasze, do sypialni gospodarzy. Stopnie obłożono bielonym dębem (z takiego samego drewna jest podłoga w salonie).



W HOLU, usytuowanym nieco niżej niż część dzienna, uwagę zwraca podłoga z kawałków marmuru o nieregularnych kształtach, różniących się odcieniami i żyłkowaniem. Ułożone w ciekawą kompozycję przywodzą na myśl mozaikę.

120 m²



51

IZA I MARCIN uwielbiają czytać przed snem. Dlatego ich sypialnia pełni również funkcję domowej biblioteki. Wysokość regałów o prostych kubicznych podziałach dopasowano do skosu dachu. Niski regalik za materacem jest zarazem zagłówkiem.

DOBRY POMYSŁ

Lampy-kwiatki, tworzące wesołą kompozycję na ścianie, emitują na tyle delikatne światło, że mogą być włączone nawet w nocy.

52



▲
POKOIK AMELKI został pomalowany na popielaty odcień podczas remontu całego domu. Gdy Iza się dowiedziała, że urodzi córeczkę, postanowiła rozjaśnić i rozweselić pomieszczenie. Kupiła więc białe meble i różowe dodatki.

◀
WNĘTRZE, przeznaczone dla niemowlaka zastało tak urządzone, by mogło służyć Amelce przez lata. Łóżeczko po obniżeniu materaca i zdjęciu barierki zmienia się w wygodny tapczanik, a w szafach, komodach i regałach mieszczą się wciąż przybywające rzeczy dziecka.